



RAPPORT ANNUEL 2022

Comité du Rhône de la Ligue contre le cancer



RHÔNE





LE MOT DU PRESIDENT



Après la période difficile que nous avons connue avec l'épidémie de Covid et toutes ses conséquences sur le fonctionnement de notre société et de notre système de santé en particulier, 2022 a été l'année de la reprise « normale » de nos activités.

Mais 2022 c'est d'abord l'année du centenaire de l'installation de notre Comité dans le Rhône. Après la création de la Ligue Franco anglo-américaine contre le cancer à Paris en 1918, il est apparu rapidement que le modèle méritait d'être diffusé sur l'ensemble du territoire et, logiquement, le Lyonnais Justin Godart, acteur essentiel dans la création de la Ligue à Paris, a proposé que le premier Comité de province soit installé à Lyon.

C'est en janvier 1922 que s'est tenue la première assemblée de ce Comité du Lyonnais de la Ligue contre le cancer.

Mais en fait tout ne s'est pas passé comme l'avait imaginé Justin Godart puisque les Lyonnais ont choisi de ne pas rester sous tutelle parisienne et ont créé dans les premiers mois de l'année 1922 une « Association Lyonnaise de lutte contre le cancer », affiliée à la Ligue Franco anglo-américaine contre le cancer mais gardant toute liberté concernant l'utilisation des fonds récoltés.

Cette association lyonnaise est restée active jusqu'en 1983 lors de sa transformation en « Comité du Rhône de la Ligue contre le cancer », qui depuis les années 1920 n'était plus anglo-américaine.

Ce centième anniversaire a été très dignement fêté le 24 novembre, lors d'une soirée organisée dans le salon Justin Godart de l'Hôtel de Ville de Lyon, en présence des autorités politiques et d'acteurs du monde économique Lyonnais.

Au-delà de cette dimension historique, cette année 2022 a été particulièrement riche en événements pour le comité du Rhône.

Après plus de 35 ans consacrés à notre association, Marie-Francoise Dury notre directrice a fait valoir ses droits à la retraite. Je voudrais encore la remercier pour son total engagement au sein de l'institution et lui souhaiter une fois de plus le meilleur pour les années à venir.

Je voudrais aussi remercier ici tous les membres du Bureau qui ont participé très activement au recrutement d'Ysé Maigrot, qui lui a succédé au poste de directrice de notre Comité depuis le mois de décembre 2022. Ysé Maigrot était en responsabilité au sein du Comité de l'Aube et a su rapidement et efficacement s'adapter à sa nouvelle mission, ce dont je tiens à la remercier très sincèrement.

Mais 2022 est aussi l'année durant laquelle nous avons pu concrétiser le projet de procéder à un changement du siège de notre comité qui n'était manifestement plus adapté à l'évolution de nos actions.



Depuis près de 40 ans nous étions installés dans le sixième arrondissement, rue de Sèze, mais les conditions du marché immobilier nous ont conduit à quitter Lyon pour une installation à Villeurbanne, au 75 du cours Émile Zola, et là encore je voudrais remercier les membres du Bureau de notre Comité qui ont participé de façon très active au suivi des travaux, aidés dans cette mission par Monsieur Roland Delord, architecte retraité, qui de façon totalement bénévole a rempli très efficacement la mission de Maître d'œuvre de ce chantier, qui a permis de créer un lieu permettant aux personnels, aux bénévoles et surtout à toutes les personnes qui participent à des activités dans ce lieu, de travailler et d'être reçues dans des conditions plus sympathiques et tout à fait adapté aux évolutions de nos missions.

Il est bien évidemment tout à fait important dans ce rapport d'activité de saluer l'engagement de tous les personnels salariés et de tous les bénévoles qui font vivre au quotidien notre Comité.

Enfin je tiens à remercier les anciens propriétaires de nos locaux, les dirigeants de la société Aquasourça, qui ont fait preuve d'une très grande générosité en finançant l'installation de la cuisine et en nous laissant du mobilier, ce qui nous a permis de n'engager aucun investissement supplémentaire pour l'aménagement de nos locaux.

Bien évidemment tout cela s'est fait avec un minimum d'impact sur les missions de notre Ligue comme il apparait dans ce rapport d'activité.

Comme vous pourrez le constater, nous avons pu retrouver un niveau de ressources proche de ce qu'il était avant la crise Covid, mais nous devons sur ce plan nous montrer lucides et prudents, car si le virus est toujours là bien que beaucoup moins lourd de conséquences qu'il n'a été, la crise économique est de plus en plus présente, avec comme conséquence immédiate, un grand risque de diminution des ressources car la générosité de nos donateurs n'est pas sans limite.

L'actualité récente nous a permis de constater que la situation de la plupart des organismes reposant sur la générosité de donateur reste des plus fragiles.

Cette incertitude sur nos ressources est d'autant plus pénalisante que nous nous trouvons confrontés à des besoins croissants pour répondre aux attentes des patientes, des patients, de leur entourage et des équipes soignantes au sein des établissements.

C'est pourquoi il convient de se donner pour objectif prioritaire le maintien des actions que nous conduisons au sein des établissements hospitaliers et au siège du Comité mais surtout que ces actions soient connues et valorisées afin que nous puissions maintenir le niveau de nos ressources en fidélisant nos anciens donateurs et surtout en en recrutant de nouveaux.

La Ligue est une redistributrice de générosité qui agit pour toutes et pour tous, partout et tout au long de l'histoire mais elle ne peut redistribuer que ce qu'elle reçoit.

La Ligue aide beaucoup, elle a besoin d'être beaucoup aidée.

Docteur Jean-Pierre MARTIN
Président bénévole



Sommaire

Rapport moral

1. Notre vocation.....	page 6
2. Modèle socio-économique	page 6
3. Principaux événements de l'exercice	page 6
4. Activité de l'année	page 6
4.1. Missions sociales	page 6
4.1.1. Accompagner pour aider	page 6
4.1.2. Prévenir pour protéger.....	page 10
4.1.3. Chercher pour guérir	page 14
4.1.4. Mobiliser pour agir	page 15
4.2. Fonctionnement, recherche de fonds, visibilité et rayonnement	page 17
4.2.1. Frais de fonctionnement	page 17
dont les opérations de communication	
4.2.2. Partenariats, donateurs associations partenaires etc.....	page 17
4.2.3. Appel à dons, manifestations, etc.....	page 17
5. Gouvernance.....	page 18
6. Bénévoles et salariés.....	page 19

Rapport financier

1. Mot du Trésorier.....	page 21
2. Les ressources	
3. Les emplois	
4. Compte de Résultat	page 22
4.1. Contributions volontaires en nature	
5. Bilan Synthétique	
6. Evaluation	page 22
7. Organes de contrôle	page 23
7.1. Commissaire aux comptes	
7.2. Don en confiance	
7.3. Cour des comptes	
7.4. Audit interne	





RAPPORT MORAL 2022



RAPPORT MORAL

1 – LE COMITE DU RHONE ET SES MISSIONS

Depuis 1918 aux côtés des chercheurs, des personnes malades et de leurs proches.

La Ligue Nationale est une très ancienne association ancrée dans la société française, créée en 1918 par un homme politique lyonnais Justin Godart.

Aujourd'hui c'est une Fédération nationale avec 103 Comités départementaux en métropole et dans les DOM-TOM.

Il s'agit de la seule association luttant sur tous les fronts de la maladie, au plus proche des personnes malades, de leurs proches, des soignants et des chercheurs.

4 missions pour lutter contre la maladie

- **La recherche**
- **La prévention**
- **L'accompagnement**
- **La mobilisation de la Société**

2 – MODELE ASSOCIATIF

Le Comité du Rhône est une association loi 1901, indépendante, membre de la Ligue nationale contre le cancer. Il est essentiellement financé par la générosité du public grâce aux dons et aux legs.

L'apport de subventions provenant des collectivités ou des acteurs économiques est limité afin de garantir son indépendance.

Son fonctionnement repose sur l'activité de salariés et de bénévoles qui interviennent dans les domaines administratifs, comptables et dans la réalisation de ses missions. Le Comité du Rhône emploie 7 salariées, collabore avec une cinquantaine de bénévoles, avec des volontaires en service civique et avec 11 professionnels prestataires.

Tous les membres du Conseil d'administration sont bénévoles.

3 – PRINCIPAUX ÉVÉNEMENTS DE L'EXERCICE

L'année 2022 a marqué le centenaire de la création du Comité du Rhône de la Ligue contre le cancer.



Afin de célébrer dignement cet anniversaire, plusieurs événements ont été organisés :

- Un concert de musique classique, au profit du Comité, organisé en partenariat avec le Rotary Club et les étudiants du Conservatoire national supérieur de musique et de danse.



- Une grande soirée organisée le 24 novembre dans le salon Justin Godart de l'Hôtel de Ville de Lyon et reprenant l'idée au cœur de la création de notre association il y a 100 ans : une coalition de l'ensemble de la société contre un problème de santé publique, rassemblant médecins, scientifiques, mais aussi politiques, médias et force économiques. Pour cela, il était proposé à des acteurs importants du département de réserver une table de 10 couverts, en comptant parmi leurs invités une personne qualifiée de la lutte contre le cancer. En plus de récolter des fonds pour financer nos missions, cette soirée a permis de mettre en lumière nos actions et de relancer une dynamique de soutien à notre Comité.



4 – ACTIVITE DE L'ANNÉE

4.1 – Missions sociales

4.1.1 – Accompagner pour aider

La maladie cancéreuse a des retentissements physiques, psychologiques, économiques et sociaux. Le Comité du Rhône de la Ligue Contre le Cancer propose des services adaptés aux personnes malades et à leurs proches. Cet accompagnement vise à améliorer la prise en charge personnalisée et la qualité de vie pendant et après la maladie.

« ESPACE ACCUEIL CANCER »

Lieu d'écoute, de parole et d'information pour les patients et leurs proches

Cet espace est animé par 9 bénévoles formées à la relation d'aide, issues du milieu médical ou paramédical dont une assistante sociale.

En 2022 :

- 583 contacts, la majorité par téléphone.
- 71% de femmes – 29% d'hommes.
- 61% des contacts sont des patients – 36% des proches.
- 30% des contacts recherchent un soutien psychologique et plus de 21% se renseignent sur des soins de support.
- Environ 30% des contacts concernent des questions relatives au cancer du sein.

Le traitement des demandes à caractère social, les demandes d'aides et de médiations administratives sont assurées par l'assistante sociale bénévole du service.



LES SOINS DE SUPPORT

Parce que la prise en charge d'un cancer ne s'arrête pas au traitement de la seule maladie, le Comité du Rhône propose différents soins de support au bénéfice des patients et un accompagnement global pour améliorer la qualité de vie.

Les soins de support désignent l'ensemble des soins qui prennent en charge les conséquences du cancer et de ses traitements : douleurs, troubles alimentaires, problèmes sociaux, psychologiques.

LES SOINS DE SUPPORT AU COMITE

SOUTIEN PSYCHOLOGIQUE INDIVIDUEL :

Assuré par Solène BOITEUX, psychologue clinicienne

Le nombre de séances de soutien psychologique est limité à 6 par personne.

Les entretiens sont très riches d'émotions et font ressortir le désir de vivre. Ils permettent de remettre en mouvement certains blocages d'ordre psychologique et d'envisager la vie avec le cancer et l'après cancer.

Les patients apprécient cette consultation qui se déroule en dehors des services de soins et dans un lieu neutre. La consultation est également ouverte aux proches.

273 Consultations

100 bénéficiaires

SOUTIEN PSYCHOLOGIQUE COLLECTIF :

Groupe de parole pour les patients :

Animé par Gisèle FRESI RUIZ, psychologue clinicienne, et Madeleine RABETAUD, écoutante du service Accueil Cancer.

2 fois par mois le jeudi de 16h30 à 18h.

La participation au groupe se limite à 1 an.

Les patients intègrent le groupe de parole après une première consultation individuelle avec Solène BOITEUX.

La discussion ne démarre pas sur un sujet imposé. Chacun prend la parole, parle de son vécu, ses inquiétudes, ses émotions, au moment présent.

Les personnes sont bienveillantes entre elles, expriment beaucoup d'empathie et d'écoute. Le groupe permet de soulager l'environnement familial de la lourdeur du vécu.

26 séances

12 participants



Groupes de parole pour les aidants et pour les proches endeuillés :

Animés par Claire PRASLOIX, psychologue clinicienne.

Chaque groupe se déroule 1 fois par mois le vendredi de 14h30 à 16h.

Il permet de créer des liens, un soutien réciproque. C'est un lieu où chacun s'exprime et il en ressort un sentiment de vie intense.

GROUPE DE PAROLE DES PROCHES	GROUPE DE PAROLE DES PROCHES ENDEUILLES
19 participants	5 participants

L'ART THERAPIE

Animée par Louise NATOLI, art thérapeute.

L'art-thérapie contribue à améliorer la qualité de vie de la personne en travaillant sur son potentiel artistique. Dans ces ateliers, des activités encadrées de peinture, dessin, modelage, etc. permettent une stimulation des sens et de la faculté esthétique, et permettent aussi de s'exprimer différemment, de retrouver confiance en soi...



163 séances

37 bénéficiaires

LE YOGA ET LA RELAXATION :

Animés par Michèle DUPLESSIS et Laurent SIMON, professeurs de yoga.

Le yoga et la relaxation, adaptés à chaque personne représentent une thérapie corporelle aidante : avec le mouvement et le travail du souffle, le Yoga apporte plus de conscience, de présence et de vie en soi. Il permet de diminuer les tensions physiques et psychiques apportant stabilité interne et sécurité dans le corps. Une première séance individuelle puis 5 cours collectives sont proposés.

104 séances

38 bénéficiaires

LA SOPHROLOGIE :

Animée par Lydia PIATION, Sophrologue.

La sophrologie est une méthode psychocorporelle qui permet de développer ses capacités, de découvrir ses

ressources et de retrouver un bien-être au quotidien. Les séances hebdomadaires sont collectives et sur un cycle de 3 mois.



42 séances

22 bénéficiaires

L'ATELIER D'EXPRESSION THEATRALE :

Animé Delphine DELPAUT, metteuse en scène

Cet atelier est un moment de partage et de convivialité, qui permet d'apprendre les bases techniques du théâtre, de travailler sur la maîtrise de sa voix et de son corps, mais aussi sur la confiance en soi et en l'autre.



19 cours

6 bénéficiaires

L'ATELIER CONVIVAL « JEUX DE MÉMOIRE » :

Animé par Luigi UGGA et Véronique DURANSON, bénévoles du Comité.

Faire travailler sa mémoire et retrouver un lien social. Cet atelier se déroule une fois par mois au Comité et une fois par mois au Centre Léon Bérard.

18 bénéficiaires

« UN APRES-MIDI AILLEURS » :

Animé par Madeleine RABETAUD, bénévole

Des sorties conviviales afin de découvrir les lieux culturels et artistiques de la ville tout en maintenant un lien social et en rencontrant des personnes confrontées aux mêmes problématiques face à la maladie.

3 bénéficiaires



LES SOINS DE SUPPORT DANS LES ETABLISSEMENTS DE SOINS



En collaboration avec les établissements de soins du département, le Comité a mis en place des Espaces Ligue au sein des hôpitaux.

Ils sont gérés et animés par les soignants des Cellules de Coordination en Cancérologie.

8 Espaces Ligue répartis sur le département dans les secteurs publics et privés ont pour objectifs : d'accueillir, informer, écouter, orienter les personnes malades et les proches. Ils proposent différents soins de support entièrement financés par le Comité :

Socio-esthétique - Socio-coiffure
Psychomotricité - Atelier Diététique
Activité Physique Adaptée –
Résonance Energétique par Stimulation Cutanée
Art-thérapie – Réflexologie – Atelier Détente



ETABLISSEMENT	NOMBRE DE BENEFICIAIRES
HOPITAL EDOUARD HERRIOT Bulle d'R	382
HOPITAL DE LA CROIX ROUSSE Au Fil de Soi	206
GRUPEMENT EST Est-ime de Soi	622
HOPITAL LYON SUD Estime de soins	722
HOPITAL DE VILLEFRANCHE Escale Bien être	819
SAINT JOSEPH SAINT LUC Rhône et sens	145
HOPITAL PRIVE J. MERMOZ Un moment pour soi	646
CLINIQUE TRENEL Instant pour soi	386
TOTAL 2022	3 928

ACTIVITES	NOMBRE DE BENEFICIAIRES
Socio esthétique	1 883
Socio coiffure	1 184
Psychomotricité	456
Réflexologie	202
Activité Physique Adaptée	392
RESC	226
Atelier diététique	216
Art thérapie	110
Atelier détente	32



L'ACTIVITE PHYSIQUE ADAPTEE DANS D'AUTRES LIEUX

Il est reconnu que l'activité physique adaptée joue un rôle important sur la qualité de vie, en diminuant la fatigue pendant les traitements, et en réduisant le risque de récurrence.

Le Comité du Rhône finance l'Activité Physique Adaptée pour les patients du département pendant les traitements au travers de différentes structures, pendant et après les traitements :

- **Au Centre Léon Bérard** : Programme d'activité physique adaptée pour les adolescents et jeunes adultes.
- **Au Centre Hospitalier Lyon Sud** : Programme d'activité physique adaptée au profit des patients.
- **A Caluire – Ecully – Lyon 07 – Neuville sur Saône – Sainte Foy les Lyon et Thurins** : En partenariat avec l'EPGV (Comité Départemental d'Éducation Physique et de Gymnastique Volontaire)
- **A Saint Germain Nuelles pour le secteur de l'Arbresle, et Tarare** : En partenariat avec un éducateur APA, et l'Association Ta'Vitae.
- **L'Aviron Santé** : en partenariat avec le Cercle de l'Aviron de Lyon et avec le club Aviron Majolan.
- **Randonnées pédestres** : avec l'association Montagne et Santé
- **Cyclisme Santé** : avec l'association Lyon Sprint Evolution
- **Marche nordique** : avec l'ASUL de Bron.

SITES	NOMBRE DE BENEFCIAIRES
Hôpital Lyon Sud	113
CLB A.J.A.	112
CODEP EPGV	97
L'Arbresle	8
Aviron Santé Lyon	16
Aviron Santé Majolan	6
Randonnées pédestres	3
Cyclisme santé après cancer	3
Marche nordique après cancer	6
Total pour 2022	365



AUTRES SOINS DE SUPPORT FINANCES PAR LE COMITE

SITES	NOMBRE DE BENEFCIAIRES
Art Thérapie au sein du service de soins palliatifs du Centre Léon Bérard	215 bénéficiaires
Art Thérapie pour les Adolescents et Jeunes Adultes du Service d'hématologie du Centre Hospitalier Sud	29 bénéficiaires
Réflexologie au Centre Hospitalier Lyon Sud	95 bénéficiaires
Atelier « Jeu de mémoire » au Centre Léon Bérard	26 bénéficiaires
TOTAL 2022	365 bénéficiaires

L'INFORMATION DES PATIENTS

L'ESPACE INFO SANTE Cancer – Diabète – Douleur. CENTRE HOSPITALIER LYON SUD



L'Espace Info Santé, est un lieu d'écoute et d'expression, d'information et d'échanges. Il est animé par un accompagnateur de santé.

Le Comité du Rhône a participé en 2022 au financement du poste de l'accompagnateur santé de l'Espace Info Santé du Centre Hospitalier Lyon Sud à hauteur de 10 000€.



LES AIDES FINANCIERES ET LES AIDES SOCIALES

Les aides financières

La commission sociale attribue des secours financiers aux personnes économiquement fragilisées par la maladie, de façon ponctuelle et complémentaire aux dispositifs légaux. Il s'agit d'une action exclusivement assurée par la Ligue.

Les dossiers sont instruits obligatoirement par une assistante sociale.

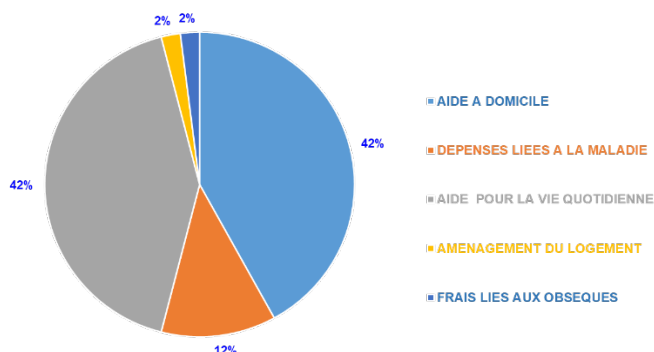
Les aides à domicile

Le Comité finance également – sur demande de l'assistante sociale de l'établissement de soins - une aide à domicile à la sortie de l'hospitalisation pour les personnes seules et disposant de faibles revenus.

ANNEE 2022	NOMBRE DE DOSSIERS	MONTANT ATTRIBUE
AIDE FINANCIERE	194	82 250 €
AIDE A DOMICILE	125	42 692 €
TOTAL	319	124 942 €

Les demandes d'aides sont adressées par les assistantes sociales des établissements de soins publics et privés, des Maisons de la Métropole et du Rhône, CCAS, CARSAT, CPAM. (20 proviennent du CLB – 31% des HCL dont 18% du Centre Hospitalier Lyon sud).

A quoi allouons-nous les fonds ?



AUTRES ACTIONS D'ACCOMPAGNEMENT DES PATIENTS

L'accompagnement au retour à l'emploi :

Le Comité du Rhône s'investit dans l'aide au retour à l'emploi des patients grâce à :

- Une consultation spécialisée avec une psychologue pour accompagner le patient dans la progression de son projet personnel.
- Une aide administrative assurée par une assistante sociale pour anticiper le retour à l'emploi.
- L'information en entreprise pour faire évoluer la perception de chacun vis-à-vis du cancer au travers du programme Lig'entreprise.
- Un cycle d'ateliers d'information pour les patients sur le retour à l'emploi, assurés par des professionnels sur 5 thèmes différents :
 - Approche psychologique du retour au travail ;
 - Les droits sociaux ;
 - Information Bilan de compétence ;
 - Valorisation de son image ;
 - Le droit du travail.

**VOUS ÊTES TOUCHÉS PAR UN CANCER
ET VOUS VOUS QUESTIONNEZ SUR VOTRE RETOUR A L'EMPLOI**

Le Comité du Rhône de la Ligue contre le cancer organise des ateliers d'information sur la reprise du travail à destination des personnes touchées par le cancer.

ATELIERS COLLECTIFS

- ▶ 6 DECEMBRE 14 H 30
Présentation de la Ligue et des soins de support.
- ▶ 13 DECEMBRE 14 H 30
Le retour au travail, une préparation psychologique.

ATELIER D'ACCOMPAGNEMENT AU RETOUR A L'EMPLOI
DUREE 1 H 30
AU COMITÉ DU RHÔNE DE LA LIGUE CONTRE LE CANCER

ATELIERS GRATUITS
INSCRIPTION OBLIGATOIRE

100 ANS d'histoire LA LIGUE

Ligue contre le cancer - Comité du Rhône
86 bis rue de Sèze Lyon 6^{ème}
04 78 24 14 74 - cd69@ligue-cancer.net

Le parcours de soins post-traitement :

Après avoir répondu à l'appel à projet de l'A.R.S. en 2021, le Comité du Rhône a mis en place en 2022 un dispositif d'accompagnement des patients dans le cadre du « parcours de soins global après traitement d'un cancer ».

Ce programme permet aux patients de bénéficier sans avance de frais, sur prescription médicale, de 3 types de soins de support au plus près de leur domicile :

- Bilan d'activité physique.
- Bilan psychologique avec ou sans consultation(s) de suivi.
- Bilan diététique avec ou sans consultation(s) de suivi.

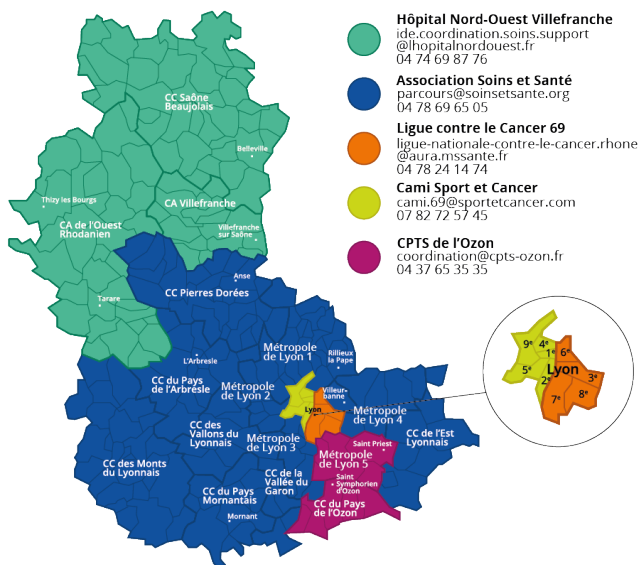
Un forfait de 180€ par personne est pris en charge par la sécurité sociale.

Le Comité du Rhône a été désigné comme structure porteuse de ce projet pour les patients résidents sur les arrondissements 3 - 6 - 7 - 8 de Lyon.

Une coordination a été établie avec les autres structures porteuses du département afin de construire des outils de communication communs.

En 2022, quatre patients ont été intégrés dans le dispositif, leur permettant de bénéficier au total de :

- 4 bilans et rendez-vous en diététique ;
- 5 bilans et rendez-vous en psychologie ;
- 2 bilans d'APA.



L'opération « coussin cœur » :

En partenariat avec le magazine Modes et travaux et les magasins Mondial Tissus, la Ligue Nationale a reconduit cette campagne consistant en la fabrication de coussins destinés à soulager les douleurs post opératoires après une chirurgie du cancer du sein.

Plusieurs partenaires nous ont permis de répondre aux demandes des patients et des soignants : le personnel

de l'entreprise Raffin médical et du Laboratoire Boehringer, les élèves de l'Ecole de la 2^{ème} Chance, et les nombreuses couturières bénévoles.



La Fête des mères :

A l'occasion de la fête des mères, et en partenariat avec l'entreprise Rody, le Comité a remis aux enfants hospitalisés à l'Institut d'Hématologie et d'Oncologie Pédiatrique et à l'Hôpital Femme Mère et Enfant, un cadeau destiné à leur maman.

Le soutien aux associations :

Le Comité a soutenu financièrement différentes associations aux objectifs complémentaires pour un montant total de 35 700€.

Aide aux personnes touchées par la maladie, Information, Prévention :

- Les Mutilés de la Voix
- Information et Aide aux Stomisés :

Prévention dans le milieu universitaire :

- Avenir Santé

Actions en faveur des enfants malades :

- Cheer Up
- L'AMPC
- A chacun son cap

Accompagnement des personnes malades :

- Projet photographique « Poser un autre regard sur soi »



4.1.2 – Prévenir pour protéger

Depuis 2000, la Ligue Contre le Cancer bénéficie d'un agrément national du ministère de l'Education Nationale au titre des associations éducatives complémentaires de l'enseignement public renouvelé en 2022.

La Ligue contre le cancer et le Ministère de l'Education Nationale sont également liés par une convention cadre (2022- 25).

Clap Santé :

Chaque trimestre, Clap' santé, le magazine de prévention santé pour les jeunes (9 à 13 ans) édité par la Ligue, présente des actus santé, des reportages sur des actions de terrain, des informations et des zooms sur la prévention des cancers, des articles sur l'alimentation, l'activité physique, le tabagisme ou encore le soleil

Le Comité envoie le magazine aux enfants et adultes relais abonnés : **1471** exemplaires diffusés dans ce cadre chaque trimestre.

Il est également distribué aux enfants à la fin de séances en école primaire.

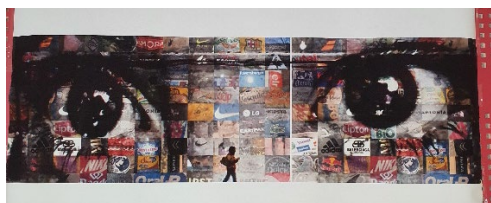
Le défi scolaire :

Il s'agit d'un projet sur la durée qui permet de développer les connaissances et compétences des élèves sur une thématique. En effet, pendant toute l'année scolaire, les enseignants abordent cette thématique sur plusieurs séances en s'appuyant sur un livret pédagogique remis par les comités départementaux. La finalité du concours est de produire une œuvre artistique sur le thème.

En 2021-22 le thème était « En route vers l'aliment' action ». Grâce aux services de l'Education Nationale nous avons pu informer toutes les écoles maternelles, les écoles élémentaires et les collèges publiques et privées du département.

Les 5 classes de 6^{ème} du collège Faubert de Villefranche sur Saône et les 7 classes de 6^{ème} du collège Zola de Belleville sur Saône, ont participé au défi scolaire et ont réalisé des créations artistiques sur le thème.

Nous avons accompagné le travail réalisé en animant 1 séance de sensibilisation sur le thème auprès de chacune des classes (290 élèves).



Le site internet Lig'up :



« Lig'up » est un site internet ressource, dédié à la prévention et l'éducation à la santé pour les jeunes et les enseignants.

Les interventions prévention dans le primaire :

Nous priorisons les méthodes participatives associant l'élève et son entourage afin de rendre l'enfant acteur de ses apprentissages et auteur de ses savoirs dans son milieu de vie.

Le programme « **Explo santé** » remplace le programme TALIS.

Programmes sur 3 ans ; 2 séances par année.

Le programme « **Explo santé** » : cycle 3

Sa finalité est de doter les enfants des connaissances et compétences susceptibles de leur faire adopter les attitudes et comportements favorables à un développement harmonieux dans leur environnement.

En 2022 :

CE2 à CM2 : 48 séances, soit 533 élèves.

Au total le programme a été développé dans 7 écoles différentes.



Les interventions prévention dans le secondaire :



Plusieurs modalités de mise en œuvre sont proposées aux partenaires.

Trois sont développées par le Comité, les deux premières étant privilégiées :

1. Mise à disposition du kit d'animation avec un tutorat et un accompagnement à la mise en œuvre, permettant aux éducateurs de se familiariser au dispositif et à son animation.

2. Mise à disposition du kit d'animation, accompagné d'une formation-sensibilisation des éducateurs de l'établissement.

3. Interventions avec une ou plusieurs séances dans l'établissement.

Au total nous avons collaboré avec 7 collègues : 29 séances, 696 jeunes sensibilisés dont 27 scolarisés en Section d'Enseignement Général et Professionnel Adapté (SEGPA).

L'exposition interactive :



L'exposition interactive « *Prendre soin de soi et prévenir les risques de cancer* », a été élaborée en 2018 par le Comité du Rhône de la Ligue contre le cancer et le département « cancer et environnement » du Centre Léon Bérard, soutenue par la région Auvergne Rhône-Alpes. Elle se compose de 12 panneaux informatifs et de 4 écrans TV avec jeux éducatifs.

L'exposition a été installée dans 7 établissements scolaires. 7 séances de découverte de l'exposition ont été animées par l'équipe prévention auprès de 167 élèves (98 collégiens). Mais beaucoup plus de jeunes l'ont découverte accompagnés d'éducateurs de l'établissement.

En effet le projet est d'accompagner les professionnels de l'établissement à la visite de l'exposition dans un premier temps, puis de les laisser animer seuls les séances suivantes.

A noter qu'elle a aussi été mise à disposition dans une entreprise, à destination des salariés.

Partenariat avec l'Ecole de la 2^{ème} chance

La 1^{ère} collaboration avec l'Ecole de la 2^{ème} Chance (E2C) de Lyon remonte à l'année 2020. Cette année-là, les stagiaires de l'E2C avaient confectionné des coussins cœur à l'occasion d'octobre rose. Ces coussins, remis au comité, avaient ensuite été offerts aux patientes atteintes d'un cancer du sein.

Le partenariat s'est poursuivi en octobre 2021 et 2022.

En 2022, la collaboration s'est élargie. L'équipe prévention du Comité a initié un cycle d'ateliers auprès de groupes de stagiaires :

- Ateliers Mois sans tabac en novembre avec l'escape game tabac
- Ateliers alcool en décembre avec l'escape game alcool.

Mois sans tabac

Nous participons au COPIL départemental porté par l'ARS et l'Institut Rhône Alpes Auvergne de Tabacologie (IRAAT), ambassadeur de l'opération dans le département, en partenariat avec l'IREPS.

En 2022, nous nous sommes appuyés sur un nouvel outil, un Escape Game sur l'arrêt du tabac, pour mettre en place plusieurs projets :

- Animation de 8 séances auprès d'élèves de STMG (sciences et technologies du management et de la gestion) dans un lycée
- Animation de 2 séances en Mission Locale (Lyon) en partenariat avec l'association Avenir Santé
- Animation de 2 séances à l'Ecole de la 2^{ème} Chance.

Les Espaces sans Tabac :



Le Comité du Rhône est investi dans la mise en place de ces espaces sur son territoire depuis 2013.

En 2022, nous avons inauguré **374** nouveaux espaces sans tabac à : Ecully, Rillieux-la-Pape, Longes, Mions et Lyon.

Les campagnes nationales de promotion du dépistage :

Mars bleu : Mois dédié à la promotion du dépistage du cancer colorectal :

Cette année encore la campagne a été impactée par les mesures sanitaires.

9 actions recensées ; + 100 personnes sensibilisées
13 membres du comité mobilisés.

Le Comité a fait l'acquisition de 2 casques de réalité virtuelle, grâce au soutien de la Région Auvergne Rhône-Alpes.



Octobre rose : Mois dédié à la promotion du dépistage du cancer du sein :

En octobre 2022, les sollicitations ont fortement augmenté pour mettre en place des actions : 48 actions recensées et 21 membres du comité mobilisés

Nous nous sommes appuyés sur le buste autopalpation lors de 18 actions. Une équipe du Comité est formée à l'utilisation de ce nouvel outil.

Le partenariat avec Kiabi a été poursuivi (stands dans 3 magasins).



Challenge des gentlemen : Mois dédié aux cancers masculins

Il s'agit de la 1ère implication du Comité : 2 actions et « Challenge des gentlemen » sur les réseaux sociaux commun aux Comités de la coordination régionale de prévention.

Relais des campagnes sur les réseaux sociaux :

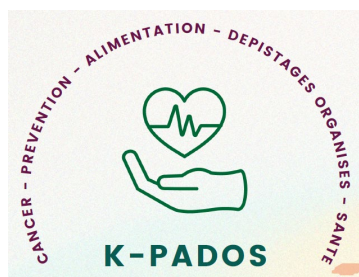
Toutes les campagnes sont relayées sur les réseaux sociaux du Comité.

L'information sur le dépistage toute l'année :

En dehors des périodes de campagnes nationales en faveur des dépistages, le Comité s'active notamment auprès des publics précaires.

Nouveau programme en collaboration avec le Centre Régional de Dépistages des Cancers 69 :

En 2020, nous avons collaboré avec le CRCDC 69 à la création d'un programme commun de prévention primaire et de promotion des dépistages pour les personnes en situation de précarité (K-PADOS). Celui-ci est composé d'un cycle de plusieurs séances (entre 4 à 6) auprès d'un même groupe, en coanimation. En 2022 ont eu lieu 10 séances dans 2 structures.



Partenariat avec l'AGIVR (pôle travail Sol'act ESAT)

(Association engagée aux côtés des personnes en situation de handicap et de leurs familles)

En 2021, nous avons commencé un partenariat avec l'AGIVR et le CRCDC 69.

Celui-ci s'est poursuivi en 2022, avec la mise en œuvre d'un programme sur la promotion des dépistages avec les deux Etablissements ou Service d'Aides par le Travail (handicap) : 7 séances (189 adultes).

Nous avons également animé en complément des séances de prévention solaire et sur l'alimentation équilibrée auprès des résidents de l'AGIVR Beaujolais / Val de Saône ; 4 séances (56 adultes).

La promotion de la vaccination :



Notre Comité participe aux réunions du comité d'orientation d'« Immuniser Lyon ».

Celui-ci fédère une trentaine d'acteurs lyonnais pour sensibiliser le public à la prévention des maladies infectieuses et améliorer la couverture vaccinale.

Groupe de travail sur la vaccination HPV

Notre Comité pilote ce groupe qui réunit une quinzaine de partenaires. Celui-ci s'est réuni 3 fois en 2022.

L'équilibre alimentaire et l'activité physique

Les « ateliers gourmands »

Ce programme est conçu pour les publics fragilisés : comment manger équilibré avec un petit budget.

Il a été travaillé tout au long de l'année 2021 dans le cadre de la coordination régionale en prévention. Auparavant le programme comprenait 3 séances, la nouvelle version a été enrichie d'une séance permettant d'aborder plus particulièrement l'activité physique. Cette nouvelle version a pu être testée une fois en 2022 dans une pension de famille.

En milieu scolaire

Les animations de prévention sur l'alimentation ont concerné des élèves de collège et de lycée professionnel. 8 séances de prévention ont pu être réalisées auprès de 216 jeunes.

Autre public

Des ateliers de prévention et d'information et des stands ont permis de sensibiliser le grand public : 51 adultes, 26 étudiants et 62 jeunes.

Le LOU Rugby et l'USEP nous ont contactés pour établir un partenariat avec nous en mai 2022 pour organiser deux journées de sensibilisation autour de différents thèmes pour des classes de jeunes du département du Rhône. Notre stand permettait de parler de prévention alimentation et nous avons pu sensibiliser 658 jeunes.



La Coordination régionale prévention :

Elle regroupe désormais 9 Comités départementaux : Allier – Ardèche – Cantal - Drôme – Isère – Loire – Haute-Loire – Puy de Dôme – Rhône.

La coordination est assurée par un administrateur référent bénévole (cd42) et une chargée de prévention salariée (cd42) rémunérée par les 9 Comités adhérents. En 2022 :

- Rédaction d'un rapport d'activités régional de prévention
- Animation de réunions trimestrielles
- Mise en place de groupes de travail thématiques



- Elaboration de projets communs :
- Ateliers gourmands
- Challenge des gentlemen
- Rencontres avec des partenaires régionaux
- Financement d'un casque de réalité virtuelle par le Conseil Régional AURA.

Le dispositif ALLIANCE :

Le Comité fait partie des partenaires impliqués dans ce dispositif qui vise à l'amélioration de la santé et du bien-être des enfants de 3 à 11 ans.

L'objectif est d'améliorer la maîtrise par les élèves des écoles primaires des fondamentaux nécessaires à la prise en charge de leur santé tels que prévus dans les programmes scolaires, aussi appelée la littératie en santé.

LIG ENTREPRISE

Programme d'Action Cancer Toute Entreprise

Le Comité peut proposer différentes prestations aux entreprises regroupées dans le programme « Lig' Entreprise » :

- Sensibiliser les collaborateurs à la problématique cancer et aux répercussions éventuelles sur l'emploi
- Déployer des actions de prévention.

En 2022, en prévention, nous avons collaboré avec 5 entreprises. Ce qui a représenté 10 animations (stands ou ateliers) et 204 salariés sensibilisés

Ces interventions ont porté sur la prévention primaire des cancers et la promotion des dépistages.



4.1.3 – Chercher pour guérir



La Ligue nationale : 1er financeur associatif indépendant de la recherche, avec un montant annuel de 41,1 millions d'euros

DANS LE RHONE EN 2022 : 788 520 €

Le budget global consenti par le Comité du Rhône pour le soutien à la recherche concerne deux grands types d'actions :

- Des actions nationales, regroupant des subventions et des allocations pour des projets de recherche, sélectionnés par le **Conseil Scientifique National** dans le cadre d'appels à projets nationaux et de plusieurs partenariats.
- Des actions de financement de projets de Recherche d'équipes régionales sélectionnées par le **Conseil Scientifique Auvergne Rhône Alpes** dans le cadre d'un appel régional à projets.

Les Comités départementaux participent, avec la Fédération, au financement de projets de recherche nationaux et assurent le financement de projets de recherche régionaux, chacun en fonction de ses possibilités financières.

LA CONFERENCE DE COORDINATION AUVERGNE RHONE-ALPES (CC-AURA).

Les Comités départementaux Rhône-Alpes-Auvergne (03 – 07 – 15 – 26 – 38 - 42 – 43 – 63 – 69 – 73) et le Comité de Saône et Loire (71) membre associé, coordonnent leurs actions pour le financement de la recherche et lancent un appel à projets commun.

LE CONSEIL SCIENTIFIQUE AUVERGNE RHÔNE-ALPES (CS-AURA).

Composé exclusivement de scientifiques, il a pour objectif d'évaluer la valeur scientifique des dossiers de demande de financement en réponse à l'appel à projets de la Conférence de Coordination. Il est présidé par la Professeure Mauricette MICHALLET.

Les thématiques retenues sont : la recherche fondamentale, clinique, translationnelle, épidémiologique, et en sciences humaines et sociales.

La gestion administrative est assurée par un secrétariat partagé hébergé par le Comité du Puy de Dôme et dont le coût est mutualisé entre les Comités membres de la CC AURA.



Financement de la Recherche 2022

Le Comité du Rhône de la Ligue contre le cancer a alloué en 2022 un montant global de **748 520 euros** à la Recherche contre le cancer, via des actions de recherche nationale et régionale.



LA RECHERCHE NATIONALE - 382 020 euros

Les actions nationales regroupent les subventions et les allocations pour les projets de recherche sélectionnés par le Conseil Scientifique National, dans le cadre d'appels à projets nationaux et de plusieurs partenariats.



ÉQUIPES LABELLISÉES - 210 000 €

- **Didier AUBOEUF** - 3ème année - ENS - 70 000 €

“Organisation tridimensionnelle du génome et production de transcrits atypiques: rôle des hélicases ARN DDX5 et DDX17 dans le développement tumoral”

- **Julien MARIE** - 2ème année - INSERM - 70 000 €

“Conséquences sur le développement des cancers des effets du TGF-beta sur le système immunitaire”

- **Patrick MEHLEN** - 2ème année - CRCL - 70 000 €

“Ciblage de la voie des récepteurs à dépendance et plasticité tumorale”



JEUNES DOCTORANTS - 132 640 €

- **Sonia BRAHIM** - 2ème année - INSERM - 32 480 €

“Caractérisation de nouvelles molécules thérapeutiques ciblant l'autophagie des cellules tumorales”

- **Antoine DEBIESSE** - 2ème année - INSERM - 32 480 €

“Identification des mécanismes d'immunogénicité d'une cellule subissant un stress oncogénique”

- **Camille GIAMPICCOLO** - 2ème année - CNRS - 32 480 €

“Exposition chronique et combinée à des polluants de l'air multiples et risque de cancer du sein au sein de la cohorte E3N : application d'approches statistiques pour l'analyse des expositions multiples”

- **Camille JOUNES** - 2ème année - INSERM - 35 200 €

“Mécanismes antiprolifératifs induits par inhibition de la maturation des ribosomes dans le cancer du sein triple négatif”



PARTENARIAT LECLERC - 39 380 €

Programme de recherche dédié aux cancers des enfants, adolescents et jeunes adultes, financé grâce à un partenariat avec les magasins Leclerc.



LA RECHERCHE RÉGIONALE - 386 500 EUROS

Les Comités départementaux Auvergne-Rhône-Alpes (03 - 07 - 15 - 26 - 38 - 42 - 43 - 63 - 69 - 73) et le Comité de Saône et Loire (71) associé, coordonnent leurs actions pour le financement d'équipes régionales sélectionnées par le Conseil Scientifique dans le cadre d'un appel à projets commun.



PARTENARIAT AVEC LE CANCÉROPOLE CLARA - 20 000 €

Appel à projets LIGUE - ONCOSTARTER en partenariat avec le Cancéropôle Lyon Auvergne Rhône Alpes et des Comités de la Région, sur des thèmes d'innovations biomédicales, technologiques et dans le domaine de la prévention et des innovations sociales.



APPEL D'OFFRES 2021 - 67 500 €

4 projets en seconde année de financement,
issu de l'appel d'offre 2021



- Aurélie DUTOUR - CLB/CRCL - 7 500 €

“Adapter les thérapies aux spécificités du Micro Environnement Immunitaire des Osteosarcomes selon l'âge de survie : évaluation d'un agoniste de TLR4”

- Ivan MIKAEIAN - INSERM/CRCL - 10 000 €

“L'aérotaxie, un nouvel acteur de la dissémination métastatique dans le cancer du sein? Recherche de cibles thérapeutiques en amont et en aval de EGFR”

- Sabrina ROUAT - Univ Lumière Lyon 2 - 40 000 €

“RECOVA-FASTRACS: Evaluation réaliste d'un programme de maintien en emploi après cancer du sein”

- Mirjam ZEISEL - INSERM/CRCL - 10 000 €

“Modifications épigénétiques par les histones méthyltransférases EZH2 et EHMT2 dans le carcinome hépatocellulaire: applications thérapeutiques potentielles”

APPEL D'OFFRES 2022 - 299 000 €

18 projets issus de l'appel d'offre 2022



- Philippe BERTOLINO - NSERM - 26 500 €

“Cartographie des réseaux d'échanges et de signalisations cellulaires modulés par les cellules folliculostellaires dans les tumeurs hypophysaires gonadotropes, vers un nouveau levier thérapeutique”

- Cédric CHAVEROUX - CNRS/CRCL - 30 000 €

“A non-canonical function of GCN2 to trigger terminal ribosomal stress in proliferative MSI tumor cells”

- Isabelle CHEMIN - INSERM/CRCL - 20 000 €

“Découverte de gènes chez des patients CHB qui conduisent à la dérégulation des cellules B”

- Clélia COUTZAC - CLB/CRCL - 19 000 €

“Modulation du microenvironnement immunitaire tumoral des adénocarcinomes gastriques et de la jonction œsogastrique par la chimiothérapie néo-adjuvante”

- Solène DE TALHOUET - HCL - 10 000 €

“Impact d'un accompagnement nutritionnel, sensoriel et culinaire sur l'amélioration de la qualité de vie liée aux repas chez des patients atteints de cancer et traités par chimiothérapie CANUT 2”

- Carole FERRARO PEYRET - INSERM/CRCL - 10 000 €

“Etude des perturbations protéostatiques dans les cancers colorectaux présentant une instabilité des microsatellites, et de leurs effets sur la réponse aux chimiothérapies”

- Olivier GANDRILLON - CNRS - 10 000 €

“Toward a multiscale dynamical systems analysis of cancer: the case for rhabdomyosarcomas”

- Laurent GENESTIER - INSERM - 10 000 €

“JARID2, un régulateur épigénétique impliqué dans la lymphomagenèse des lymphocytes NKT”

- Patrice GOUET - CNRS - 25 000 €

“Etude structurale et cellulaire de l'oncoprotéine Tax du rétrovirus HTLV-1 et recherche rationnelle d'inhibiteurs d'interaction”

- Sarah HUET - INSERM - 20 000 €

“LymphoScreen : Développement du screening thérapeutique ex vivo pour les lymphomes B”

- Lars Petter JORDHEIM - UCBL - 20 000 €

“Ciblage du complexe XPF/SLX4 en cancérologie”

- Isabelle KRIMM - INSERM - 20 000 €

“Deciphering the mode of action of a beta-competitive CK2 inhibitor”

- Sylvain LEFORT - INSERM/CRCL - 20 000 €

“Origine et rôle des dérégulations des voies de signalisations des BMP dans les fonctions des cellules souches hématopoïétiques et des cellules stromales mésenchymateuses de syndromes myélodysplasiques (SMD) et leur progression vers la leucémie myéloïde”

- Evelyne MANET - ENS - 18 500 €

“Epissages différentiels associés aux lymphoproliférations : caractérisation de leur rôle dans l'oncogenèse”

- Nadine MARTIN - CNRS/CRCL - 10 000 €

“Rôle du facteur de biogenèse des ribosomes BUD23 dans l'échappement des cellules à la sénescence et dans l'initiation tumorale”

- Véronique MOREL - CNRS - 10 000 €

“Molecular mechanisms of ALMS1 contribution to centriole duplication and cell division”

- Pierre SUJOBERT - INSERM - 10 000 €

“Comprendre et cibler les modifications mitochondriales induites par l'inactivation de BTG1 dans les lymphomes”

- Kathrin WEBER - INSERM - 10 000 €

“Reprogramming TLR3 signalling towards lysosomal cell death: towards a new therapeutic path to bypass therapy resistance in neuroblastoma”



4.1.4 – Mobiliser pour agir

LA DEMOCRATIE SANITAIRE

Observer pour agir :

C'est un outil complémentaire et indissociable des autres missions sociales au service de la lutte contre le cancer avec comme objectif de mettre à la disposition des Comités des outils et informations nécessaires à leur quotidien.

L'observatoire sociétal des cancers permet de :

- Coordonner et orienter pour mieux prendre en charge les conséquences du cancer ;
- Participer aux débats de société autour du cancer ;
- Observer les aspects sociaux et sociétaux des cancers et diffuser le résultat des enquêtes diligentées par la Ligue.

Mobiliser la société :

Ces observations permettent de mobiliser la société face au cancer en :

- Participant aux débats de société ;
- Défendant les droits des personnes ;
- Rassemblant et diffusant les connaissances relatives aux répercussions du cancer.

La Ligue, grâce à sa présence partout sur le territoire est le témoin des réalités quotidiennes, des difficultés et des attentes des personnes malades et de leurs proches ce qui lui permet de porter la défense des usagers du système de santé.

La Ligue est un acteur qui pèse dans le paysage sanitaire et social, c'est un acteur crédible.

L'association était notamment présente lors de la présentation à la Première Ministre de l'avancement des travaux actés dans la stratégie décennale en cancérologie, dont l'objectif est de réduire l'impact des cancers dans notre pays au bénéfice de l'ensemble de la population.

Exister et participer :

Au niveau national, la présence du Comité au sein de la **Commission Société et Politique de Santé de la Fédération**, lui permet de contribuer à l'élaboration des actions de la Ligue Nationale.

L'objectif principal en est d'éclairer les responsables politiques sur les impacts sociétaux et sociaux générés par la maladie cancéreuse, entravant la qualité de vie et l'autonomie des personnes atteintes par la maladie et de leurs aidants.

D'autre part, la Ligue contre le cancer est une des associations agréées pour présenter des **candidats à la fonction de représentant des usagers dans les établissements de santé**.

Cela nous permet de nous impliquer dans les instances institutionnelles sur le territoire local et régional pour défendre les droits des patients et de porter la parole des usagers dans ces instances, en apportant notre compétence et notre expertise associative au profit de l'intérêt général.

Les observations des RU sont majeures pour avoir une connaissance de la réalité du terrain et le transfert d'informations est également remontant depuis les Comités vers la Fédération.

Fin 2022, a eu lieu le renouvellement des représentants des usagers dans les établissements de soins du département : 17 bénévoles membres du comité du Rhône ont été nommés RU.

Ils bénéficient des formations légales dispensées par France Assos Santé et peuvent participer aux journées d'échanges organisées par cette même association.

ETABLISSEMENTS	CANDIDATURES	STATUT
HOSPICES CIVILS DE LYON		
CDU CENTRALE HLC	BAUME Marie Odile	Titulaire
GROUPE HOSPITALIER EST	THANH Marie Josée	Suppléante
GROUPE HOSPITALIER NORD	RABETAUD Madeleine	Titulaire
GROUPE HOSPITALIER SUD	BAUME Marie Odile	Titulaire
CENTRE LEON BERARD		
CENTRE LEON BERARD	AZOULAY Denis	Suppléant
CENTRE LEON BERARD	LESAGE Jeanine	Titulaire
CENTRE LEON BERARD	THANH Marie Josée	Suppléante
HOPITAL DE BEAUJEU		
HOPITAL DE BEAUJEU	JOLY Jean Anet	Titulaire
HOPITAL DE BELLEVILLE	JOLY Jean Anet	Suppléant
ETABLISSEMENTS PRIVES		
CLINIQUE CHARCOT	UGGA Luigi	Titulaire
CLINIQUE DU PARC	SCHREIBER Laurence	Titulaire
CLINIQUE DES PORTES DU SUD	PERNELLE Chantal	Titulaire
ADENE H.A.D PEDIATRIQUE	RABETAUD Madeleine	Titulaire
HAD SOINS ET SANTE	CLARAZ Eve	Titulaire
HAD SOINS ET SANTE	DUPORT Evelyne	Suppléante
HOPITAL PRIVE JEAN MERMOZ	SASSART Jean	Titulaire
HOPITAL SAINT JOSEPH SAINT LUC	CORDOBA Nicole	Titulaire
INFIRMERIE PROTESTANTE	BAS TIMAL Françoise	Suppléante
MEDIPOLE HOPITAL PRIVE	MARTIN Martine	Titulaire
MEDIPOLE HOPITAL PRIVE	BERNET Claude	Suppléante
MEDIPOLE HOPITAL MUTUALISTE	BERNET Claude	Titulaire
POLYCLINIQUE DE RILLIEUX	ZINI Yolande	Suppléante
POLYCLINIQUE DE RILLIEUX	DUPORT Evelyne	Titulaire
INSTITUTIONS ET ASSOCIATIONS REGIONALES		
C.R.S.A	LESAGE Jeanine (élue)	
A.R.S.	LESAGE Jeanine (nommée)	
France Assos Santé	LESAGE Jeanine (élue)	
CONSEIL D'ADMINISTRATION		
CENTRE LEON BERARD	MARTIN Jean-Pierre	Administrateur
	LESAGE Jeanine	Administrateur
MEDIPOLE MUTUALISTE	SCHREIBER Laurence	Représentante au CA

Enfin, le Comité du Rhône représente les Comités de la région au sein de la **Commission Régionale de la Santé et de l'Autonomie** et participe ainsi à la mise en œuvre des politiques régionales de santé et de l'évolution de l'offre de soins dans les territoires.

Il est également investi au sein de **France Assos Santé**.



4.2 – Fonctionnement, recherche de fonds, visibilité et rayonnement

4.2.1 – Frais de fonctionnement

Pour mener à bien ses missions, le Comité a besoin d'un espace administratif, d'un comptable, d'un accueil, d'assurances, de matériel informatique, de communication institutionnelle, entraînant des coûts fixes.

Le Comité paie annuellement une cotisation au Siège de la Fédération servant à financer un certain nombre de services supports.

En 2022, a été déclenché le déménagement des locaux du Comité, afin d'emménager dans un lieu plus grand, permettant notamment d'y proposer une grande partie de nos soins de support pour les patients.

Des locaux ont été trouvés à Villeurbanne et des travaux ont commencé afin de les adapter à nos besoins.

4.2.2 – Partenariats, donateurs, associations partenaires etc.

En 2022, le Comité du Rhône a été soutenu par 10 914 adhérents, majoritairement des personnes privées mais il compte également de nombreux organismes partenaires fidèles.

Les enseignes Kiabi et Leclerc notamment, au sein d'un partenariat national avec la Ligue, mais aussi des entreprises locales qui mettent des actions de reversement de dons.

D'autre part, plusieurs Communautés de communes du département reversent à notre Comité une partie des recettes issues du recyclage du verre : Communautés de Communes de l'Ouest Rhodanien, des Monts du Lyonnais, le Sytraval et bien sûr fidèle depuis plus de 40 ans, la Métropole de Lyon.



4.2.3 – Appel à dons, manifestations, etc.

Le Comité réalise ses opérations de collecte selon un programme défini en collaboration avec le service marketing de la Ligue Nationale.

11 campagnes de fidélisations ont été adressées en 2022, qui représentent l'envoi de 146 841 courriers. Elles ont permis de recueillir 533 574 €. Le don moyen en fidélisation s'élève à 68.84€. Pour 1€ investi, nous avons reçu 8.41 € (hors frais de traitement).

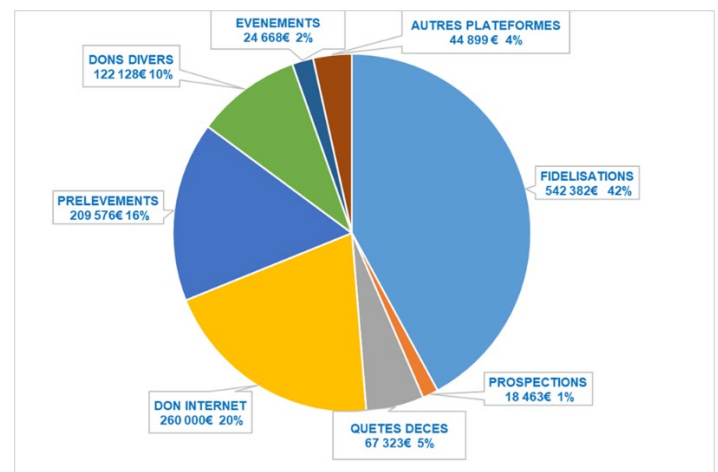
En complément et pour combler l'érosion des donateurs, une campagne de prospection par courrier, adressée à 66 215 destinataires a permis de recruter 380 nouveaux donateurs avec un don moyen de 45,67 €. La rentabilité de ce type d'opération est obtenue en N+1.

De plus en plus de personnes passent par les canaux digitaux pour effectuer leur don en ligne.

Le Comité bénéficie également du produit de différentes collectes, notamment organisés lors de funérailles en hommage aux défunts.

Enfin, plusieurs partenaires ont organisé des manifestations au profit de la Ligue : « Une Rose, Un Espoir », « La Favorite de Boule », le Golf du Gouverneur, le Comité Départemental de Cyclotourisme, « Courir Pour Elles », Cheer up... Nous ne pouvons tous les citer mais leur générosité et leur mobilisation sont essentielles pour financer nos actions.

Origines des ressources en 2022



Il est important de noter que l'importance des dons recueillis par la Ligue dépend directement de la mise en place de campagnes de collecte et que les actions ne peuvent être réalisées sans la générosité du public.



5 – GOUVERNANCE

Le Comité est dirigé par un Conseil d'Administration départemental composé de 17 membres bénévoles élus par l'Assemblée Générale, et de 5 membres de droit. Au sein du CA, est élu un Bureau, qui assure la gestion quotidienne du Comité, et dont le Président est le représentant légal de l'association.

MEMBRES DU BUREAU			
Président	Monsieur	MARTIN	Jean-Pierre
Secrétaire Général	Monsieur	BAROU	Yves
Vice-présidente	Madame	BAUME	Marie-Odile
Vice-présidente	Madame	CLARAZ	Eve
Trésorier	Monsieur	LAROCHE	Jean-Louis
Vice-présidente	Madame	LESAGE	Jeanine

MEMBRES DE DROIT		
Madame	CHAPOT	Pascale
Monsieur	BLAY	Jean-Yves
Madame	DE LAURENS	Céline
Madame	TANGUY	Lénaïck
Monsieur	VINCENT	Michel

ADMINISTRATEUR BENEVOLES ELUS		
Madame	AULNETTE	Nathalie
Monsieur	AZOULAY	Denis
Monsieur	BACHELOT	Thomas
Monsieur	BOUTHIER	Renaud
Monsieur	DAYDE	David
Madame	HAZERAN	Gaëtane
Madame	MIGNOT	Odile
Madame	ROMESTAING	Pascale
Madame	SEVEIGNES	Sylvaine
Madame	SIBAI	Judith
Madame	SOLER MICHEL	Patricia
Monsieur	UGGA	Luigi

6 – BENEVOLES ET SALARIES

Une cinquantaine de volontaires bénévoles œuvrent au sein du Comité du Rhône. Certains de façon ponctuelle, d'autres plusieurs fois par semaine.

Leur présence est indispensable au bon déroulement des missions, aux côtés de l'équipe de salariées, qui représente 6 ETP et est composée de :

Une directrice :

Marie-Françoise DURY

Une assistante de gestion :

Coralie POSPIECH

Une responsable de prévention :

Sandrine ESTRAGNAT

Une chargée de prévention :

Elodie PRUDHOMME

Une chargée de communication :

Estelle CHASTAGNER

Une chargée d'accueil :

Elisabeth CHEVALLIER

Une chargée d'entretien :

Conceicao PEREIRA

Madame Dury ayant prévu de faire valoir ses droits à la retraite début 2023, un processus de recrutement a été lancé en 2022 afin de la remplacer, débouchant sur l'embauche en décembre d'Ysé Maigrot.

Pour compléter l'équipe des volontaires en service civique sont embauchés afin de travailler sur la mission prévention.

Nous travaillons également avec des prestataires de soins de support : trois psychologues, deux professeurs de yoga, une art-thérapeute, une sophrologue, une comédienne.

Dans le Rhône une équipe à votre écoute



***Tout ce qu'il est possible de faire
contre le cancer,
La Ligue le fait.***





RAPPORT FINANCIER 2022



RAPPORT FINANCIER

1 - MOT DU TRESORIER

Après des années 2020 et 2021 marquées par la pandémie de Covid19 et toutes ses conséquences sociales et économiques, les résultats financiers du Comité en 2022 restent positifs.

Ils sont le reflet de la générosité et de la fidélité des donateurs, et de l'engagement de ses membres bénévoles et salariés.

2 – LES RESSOURCES

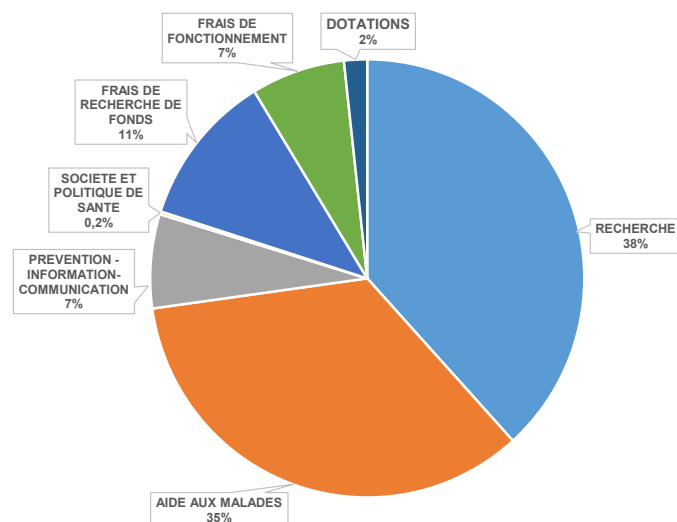
PRODUITS PAR ORIGINE	2022
	EUROS
1. PRODUITS LIES A LA GENEROSITE DU PUBLIC	2 521 299 €
1.1.Cotisations	87 312 €
1.2. Dons et Mécénat	1 144 952 €
1.3. Autres produits liés à la générosité du public	1 289 035 €
2. PRODUITS NON LIES A LA GENEROSITE DU PUBLIC	86 282 €
2.1. Parrainage des entreprises	892 €
2.2. Contributions financières sans contrepartie	42 342 €
2.3. Autres produits non liés à la générosité du public	43 048 €
3. SUBVENTIONS ET AUTRES CONCOURS PUBLICS	16 297 €
Collectivités locales	
Autres subventions affectées aux missions sociales	
4. REPRISSES SUR PROVISIONS ET DEPRECIATIONS	43 908 €
5. UTILISATIONS DES FONDS DEDIES ANTERIEURS	0 €
TOTAL	2 667 785 €

Ayant bénéficié d'un legs exceptionnel en 2021, par comparaison, le montant collecté en 2022 est en baisse significative (rubrique « autres produits liés à la générosité du public »).

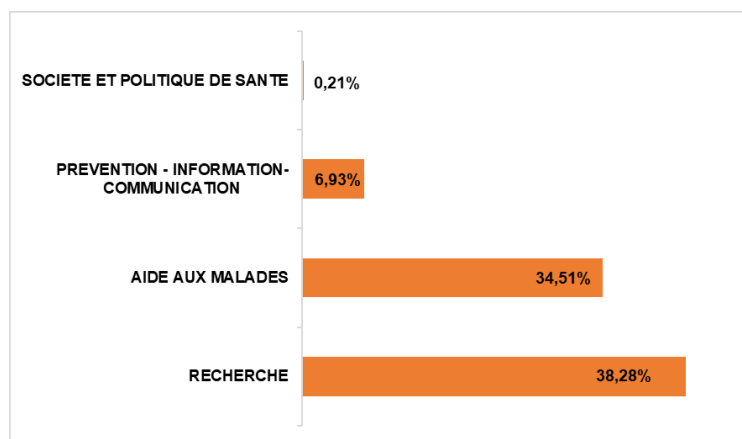
Les ressources provenant de partenariats et de collectes au sein d'organismes partenaires sont, elles, en hausse (rubrique « produits non liés à la générosité du public »).

3 – LES EMPLOIS

CHARGES PAR ORIGINE	2022
	EUROS
MISSIONS SOCIALES	
RECHERCHE	855 917 €
AIDE AUX MALADES	771 665 €
PREVENTION - INFORMATION-COMMUNICATION	155 002 €
SOCIETE ET POLITIQUE DE SANTE	4 834 €
TOTAL MISSIONS SOCIALES	1 787 418 €
AUTRES FRAIS	
FRAIS DE RECHERCHE DE FONDS	253 532 €
FRAIS DE FONCTIONNEMENT	156 271 €
DOTATIONS AUX PROVISIONS ET DEPRECIATION	38 406 €
TOTAL DES CHARGES	2 235 627 €
DEFICIT OU EXCEDENT	432 158 €



79,95 % des ressources sont attribués aux missions sociales, soit 1 787 418 €.



4 – COMPTE DE RÉSULTAT

COMPTE DE RESULTAT SYNTHETIQUE	2022	2021
Produits d'exploitation	2 618 701,95	3 463 230,87
Charges d'exploitation	2 234 350,79	2 173 389,76
Résultat d'exploitation	384 351,16	1 289 841,11
Produits financiers	6 716,58	1 312,56
Charges financières	0	0
Résultat financier	6 716,58	1 312,56
Résultat courant avant impôts	391 067,74	1 291 153,67
Produits exceptionnels	42 366,61	10 374
Charges exceptionnelles	744,4	225
Résultat exceptionnel	41 622,21	10 149
Impôts sur les bénéfices		0
TOTAL DES PRODUITS	2 667 785,14	3 474 917,43
TOTAL DES CHARGES	2 235 095,19	2 173 614,76
RESULTAT DE L'EXERCICE	432 157,95	1 301 302,67

L'exercice 2022 présente un excédent de 432 158 € qui, lors du vote en Assemblée Générale, été affecté au fonds de réserve pour les missions sociales.



4.1 CONTRIBUTIONS VOLONTAIRES EN NATURE

	2022	2021
Contributions volontaires en nature	99 867,75	80 723,23
Charges contributions volontaires en nature	99 867,75	80 723,23

5 – BILAN SYNTHETIQUE

ACTIF NET	2022	2021
IMMOBILISATIONS INCORPORELLES		
IMMOBILISATIONS CORPORELLES	2 133 272,69	96 770,55
IMMOBILISATIONS FINANCIERES	50 550	50 550
ACTIF IMMOBILISE TOTAL I	2 183 822,69	147 320,55
AVANCES ET ACOMPTES SUR COMMANDES	137,66	137,66
CREANCES	218 578,53	279 549
TRESORERIE	2 901 829,36	4 055 880,94
CHARGES CONSTATEES D'AVANCE	3 116,22	6 729,50
ACTIF CIRCULANT TOTAL II	3 123 661,77	4 342 297,17
TOTAL GENERAL	5 307 484,46	4 489 617,72

PASSIF	2022	2021
RESERVES STATUTAIRES OU CONTRACTUELLES	815 243,41	815 243,41
FONDS DE RESERVES "MISSIONS SOCIALES"	2 731 154,43	1 429 851,76
REPORT A NOUVEAU		
RESULTAT DE L'EXERCICE	432 157,95	1 301 302,67
FONDS PROPRES	3 978 555,79	3 546 397,84
PROVISIONS POUR RISQUES ET CHARGES	38 406,00	43 908,00
DETTES FOURNISSEURS	173 018,57	179 251,79
DETTES SOCIALES	60 506,63	56 746,93
DETTES FISCALES	10 068,62	9 688,99
AUTRES DETTES	1 046 928,85	660 762,56
TOTAL DES DETTES	1 290 522,67	906 450,27
TOTAL PASSIF	5 307 484,46	4 496 756,11

Après des années 2020 et 2021 marquées par la pandémie, l'activité de notre Comité et de nos partenaires a pu reprendre de manière plus habituelle.

Nous avons touché un legs exceptionnel de 933.291€ en 2021 qui déterminait en grande partie notre important excédent d'exploitation et qui explique que celui-ci soit moins important en 2022.

La baisse de la trésorerie au 31 décembre 2022 est due à l'acquisition de nos nouveaux locaux, payée en 2022, alors que la vente des anciens n'a été effective qu'en 2023.

Notre politique de placements est identique à celle des années précédentes. Outre les livrets règlementés nos réserves sont placées sur des comptes à terme. La seule exception est la somme de 50.550€ représentant les parts sociales de notre banque principale le CREDIT MUTUEL.

La politique de réserves est inchangée. En dehors des réserves statutaires qui s'élèvent à 815.244€ la totalité du complément est affectée à la réserve pour les missions sociales. Le résultat excédentaire de 2022 y a été entièrement affecté ce qui porte celle-ci à 2.731.155 €.

6 – ÉVALUATION

La majeure partie des engagements financiers de la Ligue concerne la recherche. Pour cette raison, cette dernière fait l'objet d'une évaluation rigoureuse.

L'évaluation des équipes et projets de recherche soutenus par la Ligue se fait à chaque étape du projet :

- **En amont** : les projets déposés dans le cadre des appels à projets de la Ligue, aussi bien au niveau national que régional, font l'objet d'une expertise rigoureuse de la part de commissions d'experts indépendants ayant signé des déclarations d'absence de liens d'intérêt. Ces expertises sont discutées lors de sessions plénières et la liste des projets méritant d'être financés est approuvée par le Conseil Scientifique National ou Régional. Les engagements budgétaires relatifs à ces projets sont approuvés par le Conseil d'Administration (national ou départemental).

- **Pendant** : des rapports d'activité scientifique et budgétaire, finaux ou intermédiaires (pour les projets pluriannuels), sont demandés aux porteurs et font l'objet d'une expertise dont les résultats conditionnent la poursuite ou non du financement.

- **Après** : L'évaluation des résultats, issus des travaux financés, est effectué à travers le suivi des publications et communications scientifiques afférentes devant préciser le soutien de la Ligue. Les chercheurs sont également invités à présenter leurs travaux lors des événements de communication grand public organisés par la Ligue à chaque échelon.

7 – ORGANES DE CONTRÔLE

Soucieux de répondre aux attentes légitimes des donateurs en matière de rigueur de gestion et de transparence des comptes, Le Comité départemental du Rhône de la Ligue contre le cancer est soumis à différents contrôles internes et externes.

7.1 – Commissaire aux comptes

Les comptes sociaux et combinés de la Ligue sont certifiés par un Commissaire aux comptes, associé du cabinet EUREX.

Celui-ci a été nommé à l'Assemblée générale de 2021, pour une durée de 6 années.

Par ailleurs, le Comité départemental peut également faire l'objet d'un contrôle par le Commissaire aux comptes du siège de la Ligue contre le cancer dans le cadre de ses travaux d'audits sur les comptes combinés.



7.2 – Don en confiance

Dès 1989, la Ligue a été une des premières associations labellisées par « Don en Confiance », organisme associatif mis en place pour préserver et développer une relation de confiance entre les donateurs et les associations accomplissant des missions d'intérêt général.

En s'appuyant sur une charte de déontologie, il exerce la mission de contrôle de l'appel à la générosité du public et de l'utilisation des fonds collectés, en veillant à l'engagement de l'association sur les principes de transparence, de recherche d'efficacité, de probité et désintéressement, et de respect des donateurs, personnes physiques ou morales. En adhérant de façon volontaire dès sa création au « Don en Confiance », la Ligue contre le cancer s'engage au respect de sa charte de déontologie, dont deux contrôleurs assurent un contrôle continu au Siège de la Fédération et dans quelques Comités départementaux. La Commission d'agrément du Comité du Don en Confiance, après une étude approfondie du rapport des contrôleurs, a renouvelé sa labellisation triennale à la Ligue contre le cancer en 2019.

7.3 – Cour des comptes

La Ligue et ses Comités Départementaux sont soumis à la surveillance de la Cour des comptes, dont une des missions est le contrôle de l'emploi des ressources issues de la générosité du public. Le dernier rapport sur la Ligue contre le cancer, publié en 2015, est consultable sur le site www.ccomptes.fr.

7.4 – Comité d'audit interne

Au-delà de l'action des différents organismes de contrôle, un Comité d'audit interne a été mis en place dont la mission est d'évaluer, de prévenir et de contrôler les risques financiers et non financiers potentiels auxquels la Fédération (son siège et les Comités départementaux) est susceptible d'être exposée par ses activités.

Elle consiste notamment à s'assurer de la formalisation de la mise en œuvre et du respect des procédures de contrôle interne et des obligations réglementaires.

Vous pouvez accéder aux comptes annuels 2022 du Comité départemental du Rhône et au rapport du Commissaire aux comptes sur le site Internet du Journal Officiel (www.journal-officiel.gouv.fr), sur le site Internet du Comité (www.ligue-cancer.net/cd69), ainsi que sur demande écrite au siège du Comité départemental (75 cours Emile Zola – 69100 Villeurbanne).





COMITE DU RHONE
DE LA LIGUE CONTRE LE CANCER

75 cours Emile Zola
69100 VILLEURBANNE

cd69@ligue-cancer.net

